

- [参考リンク](#) :

[ニコニコ動画](#) : [HELLでSSランク獲得](#)

最高難度であるHELLで、最高ランクであるSSランクを獲得している方のプレイ動画です。
ニコニコ動画にあるのでアカウント登録（無料）が必要ですが、それでも一見の価値有りです。

- [ステージ 1 : 翻る黒衣](#)

- [開始直後](#)
- [脳みその結界](#)
- [川沿いの道](#)
- [橋の上](#)

- [ステージ 2 : 叫ぶ街](#)

- [市街地](#)
- [海に面した公園](#)
- [ギガース](#)
- [ボス戦 : トライデントサーペント](#)

- [ステージ 3 : 炎上10000ft](#)

- [屋内での銃撃戦](#)
- [地下鉄手前](#)
- [空港ロビー](#)
- [滑走路](#)
- [ボス戦 : ドラゴンバッツ](#)

- [ステージ 4 : 暁の渓谷](#)

- [橋](#)
- [足場](#)
- [レジスタンス基地](#)

- [ステージ 5 : 繋がれた魂](#)

- [前半 : 平原](#)
 - [平原のルート](#) :
- [前半 : 村](#)
- [後半 : 森](#)
- [後半 : バリケード群](#)

- [ステージ 6 : 混沌の果て](#)

- [市街地](#)
- [海沿いの公園](#)
 - [海沿いの公園、出口ちかくのコンティニューポイント](#)
- [装甲車とバリケードとギガース](#)
- [ラスボス戦 : トライデントサーペント](#)
 - [攻撃パターン](#)
 - [弱点](#)

序盤

- 中盤
- 終盤
- 止め

• エンディング

ステージ1：翻る黒衣

開始直後

いきなり難関。ガイスト3体を同時に相手しないように、1体ずつ接近して倒していこう。ある程度離れれば追っては来ないので、

- 1：交戦
 - 2：体力減ったらすぐに後退
 - 3：回復を待ってまた交戦
- これらの繰り返しで倒せる。

• 敵弾の避け方

敵に対して前後に避けても弾は当たる。銃撃を回避する場合はカニのように横移動を心がけよう。

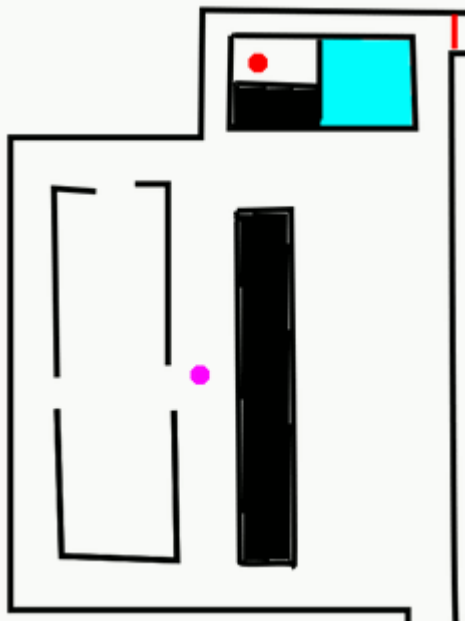
脳みその結界

公園の墓地をすぎると結界があって、先に進めない。
左手に折れた先、落ちた橋の近く、建物の隙間に抜け道がある。
抜けた先でウォールナツヘッド（脳みその化け物のこと）を倒して結界を解除していけばよい。

川沿いの道

黄色い結界を張る、三体目のナツヘッドを倒したすぐ先、曲がり角の向こうに装甲車が。最初は魔法サンダーで破壊するしかないが、キャノンがあれば撃ち続けて破壊できる。

都市へ渡る橋への道にかかる結界は画像参照のこと。
赤の地点、ガソリンスタンド（水色の ）の裏にナツヘッドがいる。
ピンクの は装甲車。用がないなら近づかないように。



右上が橋、右下が装甲車のあったT字路。

橋の上

ガイストと装甲車、ナッツヘッドが一齐に襲ってくる。くれぐれも闇雲に先に進まないこと。一度に相手にしては苦戦を強いられるので、別々に相手していこう。この戦法は応用が利くので、覚えておくと後々役に立つ。

- 1：ガイストに気づかれたら、まず装甲車の攻撃を受けない場所まで下がり、ガイストを全滅させよう。
- 2：そのあとに装甲車を破壊する。上手く位置取りをすれば、キャノンで一方向的に攻撃可能。



無ければサンダー。サンダーを使う場合は、必ず二台まとめて破壊すること。くれぐれも橋の上のナッツヘッドには近づきすぎないように。

- 3：破壊したらいよいよナッツヘッドに接近。

今までと違い、周りの車を浮遊させて攻撃してくる。車の移動速度にかかわらず、触れれば即死。車とナッツヘッドを結ぶ直線上に入ると、浮遊した車が後ろから接触してきて、訳もわからず即死する場合がある。

エレメントショットがある場合、マシンガンに使うとあっさり燃やせるので楽。

無い場合は正攻法。素早く接近し、マシンガンを撃ち込むか、キャノンで遠くからチクチク撃つしかない。

緊急回避を駆使しよう。回避中は無敵。

ステージ2：叫ぶ街

市街地

バリケードが厄介。キャノンがあれば破壊できるが、無い場合はレイブンパニックで牽制してガイストを掃討した後に、緊急回避で飛び越して進むしかない。

海に面した公園

ナッツヘッドは合計4体。赤い結界は解除する方法がない。

- タンクローリー先、海沿いの道途中にある路地に一体。
- 海沿いの道、突き当たりの広間に一体。
- 海沿いの道の反対側、掘り下げた広間に一体。

残り一体は見つけにくい。最初に公園に入った入り口から壁にそって右、掘り下げた広間を縁取るようにして段差があるが、実は段差の上に乗ることが出来る。



そこを伝って先に進める。付近にある低いビルの屋上にスナイパーが配置されているので注意。

ギガース

左手の巨大ガトリングは、接近しなければろくに当たらない。ただし巨体による振動には注意。近くに配置されているレジスタンスはギガースを倒した後に、ギガースの倒れ込みによる振動で死んでしまう。これを防ぐには一旦ギガースの反対側を向き、再度振り向けば何故か消えてしまう現象を利用しよう。ただし、うまくいかない場合もある。そのときは諦めるしかない。

ボス戦：トライデントサーベント

ステージ2では倒せないので戦うだけムダ。怨霊をとばしてくるが、散らばらないうちにまとめて倒してしまおう。十字路を最初の位置から向かって左に進むと、案内のマーカールが出るので、それに従って逃げよう。あらかじめ逃走経路に接近しておくこと楽。

ステージ3：炎上10000ft

最難関。レイブンパニックが使えないので苦戦は覚悟しよう。

屋内での銃撃戦

レイブンパニックが使えないので、別の手段を考える必要がある。エンシェントウォール、ローズスピア、ガトリングのエレメントショットなどが有効。特にエレメントガトリングは、相手を一時的に止めることができるので、積極的に使っていこう。高難度ではエレメントショットガンも使える。

地下鉄手前

細い通路と、棚のたくさん置かれた部屋が難関。細い通路はエレメントショットガンがガトリングで、ローズスピアは壁を通り抜けていくので、当てられるなら強力。棚の部屋は入り口近くに陣取って、危なくなったらすぐに通路に逃げる。キャノンで棚を動かせるので、通路を塞いでローズスピアも有効。ランクを考えないなら、エレメントショットガンを撃ちつつ出口まで駆け抜ける。

空港ロビー

難関中の難関。

ロビーにガイスト多数

- ・ ロビー正面上にスナイパー。
- ・ そしてアリシアが進んできた通路からもガイストが2体。

以上がロビーに存在する敵。

ランクにこだわらないならエレメントショットガンを撃ちつつ、すべて無視してゲートまで突破。待合室奥のスクリーマー2体を倒してナッツヘッドを倒し、滑走路へ。

高ランク狙いならすべて倒して進むことになる。

まず通路のガイスト2体。音楽が変化した瞬間出現するので、すぐに引き返して掃討。

ロビーのガイストは散開しないうちに素早く接近、ローズスピアでまとめて始末。

スナイパーは後回しに。柱やエンシェントウォールを駆使してしのごう。

ロビーのガイストを掃討し終わったらスナイパーをゆっくり倒そう。

ゲート両脇、ロビー側と待合室側にトイレがあり、そこにもガイストがいる。余裕があれば倒そう。

滑走路

レイブンパニックが使えるので簡単。遠くの敵はエレメントキャノンでスナイプ。

ボス戦：ドラゴンバッツ

冴え渡る月光の中、飛行中のジャンボジェットの上で戦う印象的なボス戦。

倒すにはサンダーを三発当てる必要がある。MPは充分あると思うので開始直後に一発。

その後は目玉を倒してMPを回復させ、再びサンダーを撃っていくことになる。

- ・ ガトリングは使わない

強力だが構えが遅く、弾がでるまでのレスポンスも悪い。

また射撃中は歩きしかできないので、目玉が厄介なドラゴンバッツ戦には不向き。

マシンガンで目玉をチマチマ倒そう。

- ・ エンシェントウォールが使える

使用してもゲージが減らないので便利。目玉をかわすのに使おう。

- ・ 翼の上にも降りられる

前後だけでなく左右にもかわせるようになる。胴体では駄目なら降りてみよう。

ただし、噛みつきへの対処では、マシンガンではなくキャノンが必要になる？

- ・ かみつき

落ち着いて口の中を狙おう。キャノンで狙うことになるが、マシンガンでも機体後部に行けば弱点に届く。

MPがあれば、サンダーを撃ってもいい。動かないので狙いが付けやすい。

- ・ 女子高生コス

ひらひら。

ステージ4：暁の渓谷

橋

ギガスはステージ2と同じ手で消せる。爆薬の位置は画像参照。



足場

足場上にも爆破できるドラム缶がある。



ガイスト降下後に爆破すれば一掃できる。

- 足場付近のスナイパー

足場の崩壊に巻き込まれず生き残ることが多い。崩壊させなければ始末するのも容易だが、銃撃戦が激しくなるとなかなか難しい。崩壊させてしまった場合は無視して先に進もう。

レジスタンス基地

ダークネスにトルネードでヘリを落とせと言われるが、トルネードを使ってはならない。トルネードではまずヘリは落ちないし、MPを使い果たして一気にピンチになる。

- 基本戦術：

ヘリの降下地点に接近し、レイブンパニック ローズスピアのコンボで一掃。

ただし、MPゲージ上限がだんだん減っていくのには注意。

適度にガンロッドも使ってMPを補給しよう。

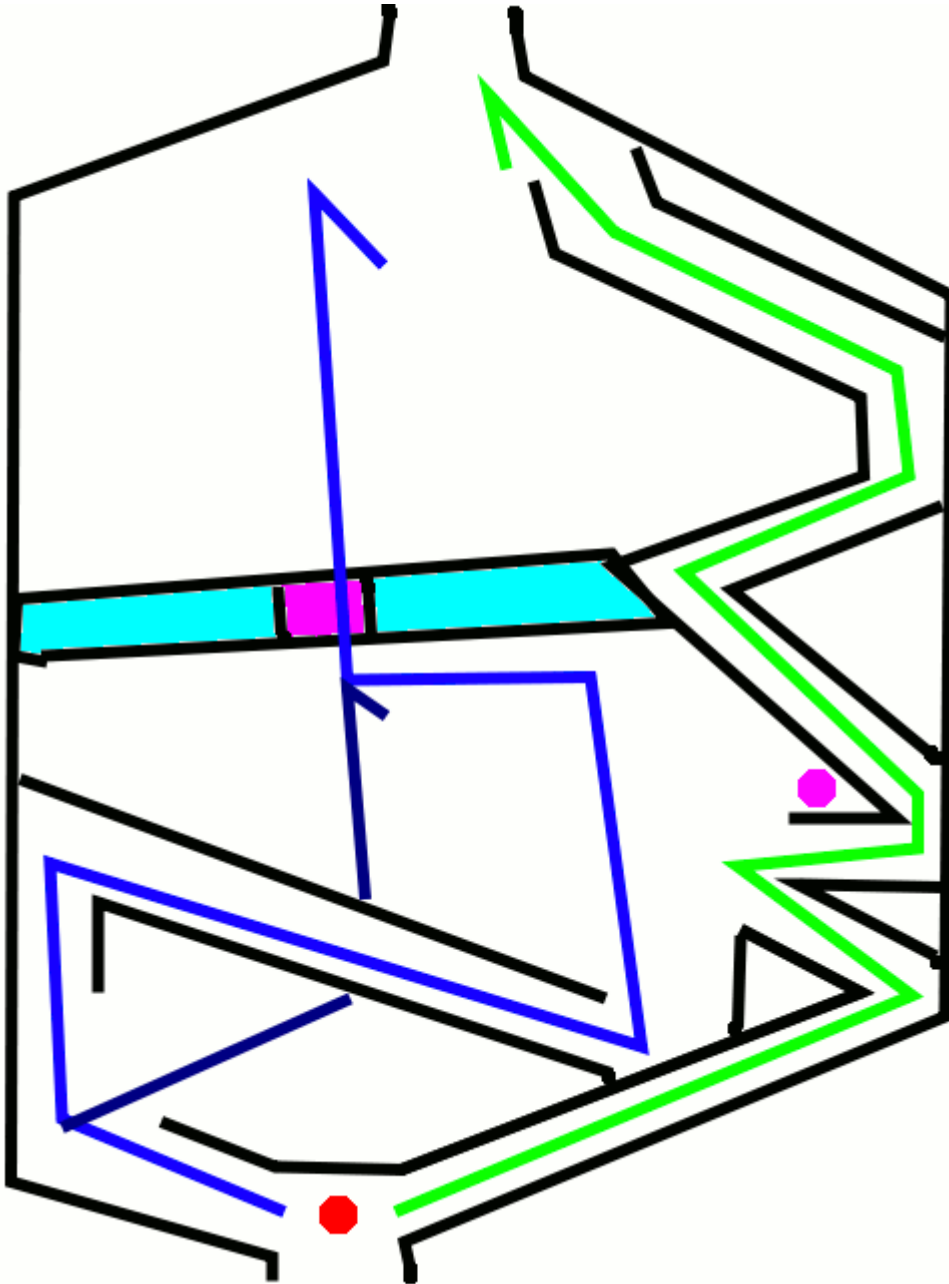
また、キャノンを使えばヘリも落とせる。ただし、高難度ではヘリが恐ろしく硬くなる。

ステージ5：繋がれた魂

悪魔がこの世に出現した理由が明らかになるステージ。非常に広大で、ルート選びで一苦労する。

前半：平原

マップは画像参照。



赤 は不時着した味方ヘリ。
ピンク は小屋。近くに崖上へと登る坂道が。
水色の長方形は川。ピンク は川に架かる橋。

平原のルート：

大きく分けて2つ。

- ・ 緑のルート：向かって右、ピンクの にある小屋のそばから坂を上り、崖の上を進むルート。
- ・ 青のルート：崖下に広がる平原を横断して橋を渡るルート。

基本的に緑ルートを進んでいけば、時間はかかるが比較的容易に進める。
青いルートはバリケードとガイストと装甲車とスナイパーのオンパレード。
両方とも見晴らしがよいので、エレメントキャノンが便利。

前半：村

フルフェイスヘルメットの素早いガイストが厄介。
レイブンパニックを出し惜しみしないで使っていこう。
入り口正面に一軒だけ中に入れる家があり、内部の階段を上って先に進むことになる。
教会内部はローズスピアで。

後半：森

濃い霧と密集した木で迷ってしまうが、構造自体は単純。
迷路と同じように右か左の壁に沿って進めば抜けられる。
スクリーマーは3体、ギガスが1体いる。スコアを気にするなら掃討しよう。
うっかりトルネードを使うと収拾がつかなくなる。

後半：バリケード群

森を抜けるとガイストが立てこもるバリケードが続く。
1：キャノンでバリケードを破壊
2：レイブンパニックで足止め
3：ガトリングで攻撃、またはローズスピアで一掃
この繰り返し。バリケードによってはレイヴンを先にする必要があるかもしれない。
視界が悪いので、うっかり接近しすぎると蜂の巣にされる。

ステージ6：混沌の果て

ステージ2と同じ都市なので、よく見ると共通点が見いだせてちょっと嬉しい。

市街地

最初のギガスを倒した後は道を見失いやすいが、少し引き返すと瓦礫の山の中に脇道がありそこから先に進める。

海沿いの公園

左に折れた先、元は海沿いの道と突き当たりの広間があったさらに奥、瓦礫の山の中にナッツヘッドが。
真っ正面からではなく海に沿ってすすむと容易に発見できる。エレメントキャノンで狙撃しよう。
近くにスナイパーもいる。ついでに始末しておこう。

海沿いの公園、出口ちかくのコンティニューポイント

ナッツヘッドのいた場所の近くに、先に進む通路とコンティニューポイントがある。
近くに手強いガイストが2体配置されているので、高難度でうっかり通るとハマる可能性が。
コンティニューポイントを通過せずにレイブンパニックでしとめ、それからゆっくり通過しよう。

装甲車とバリケードとギガス

公園を通過すると、装甲車とバリケードに立てこもったガイスト、ギガスのオンパレード。
ステージ1、橋の上の戦いを思いだそう。
一度にすべて相手するのではなく、ひとつずつ相手をしていく。

- エレメントショット
- レイブンパニック
- キャノンでの装甲車・バリケードの破壊

これらを組み合わせて、落ち着いて一体一体対処していこう。
繰り返すが、一度にすべてを相手にしないように。逃げるのも立派な戦法の一つ。

ラスボス戦：トライデントサーペント

コンティニューポイントが一切無いので、かなりの長丁場になる。
なかなか倒せないなら、一度リタイアして頭を冷やそう。

攻撃パターン

基本の攻撃パターンは

- 怨霊弾
- 地面からの爆発
- 踏みつけとそれによる振動

以上の3つ。
ダメージを与え続けると、上記に加えて

- 左手の蛇によるなぎ払い
- 左手の蛇による火炎放射
- 火球（メテオ？）による遠距離爆撃

以上の三つを行うようになる。
すべて固有の事前動作があるので、よく見ていれば避けられる。
踏みつけと振動、蛇のなぎ払いと火炎放射は非常に厄介。即死する可能性がある。
ある程度の距離を保ちつつ、敵の右手に回り込むのが基本戦術。

弱点

頭が一貫して弱点。

- 膝のドクロ
- 背中
- 左手の蛇

これらも弱点になるが、ある程度ダメージを与えると消滅してしまう。
ダメージを与えると、白い稲妻のようなエフェクトが出る。
逆に言うとエフェクトが出ないのなら、ダメージを与えていないということ。

序盤

最初は仲間に任せるしかない。
ある程度時間が経つと結界が解け、アリシアの攻撃が通じるようになる。
ダメージが通るのは両膝にある髑髏と頭。
ある程度ダメージを与えると、ドクロが壊れて怨霊弾をまき散らしつつ離脱する。
その直後、火球で爆撃してくる。

中盤

三連発の火球は緊急回避で避けよう。
火球でダメージをくらはうのは着弾時のみ、緊急回避で空中の火球に突っ込んで大丈夫。
頭に加えて背中も弱点になるが、背中を狙うのはお勧めしない。
背中を狙っていると、トライデントサーペントはまたしても遙か彼方に飛んでいってしまうからだ。
頭を狙い続けていれば飛んでいかない。
やがてダークネスが「蛇を焼き払え！」と言ってくるので
それまでひたすらガトリングで攻撃、くれぐれも踏みつけには注意！

終盤

「蛇を焼き払え！」と言われても、頭は以前として弱点のまま。別にエレメントマシンガンは必要ない。蛇も頭を狙う必要はなく。根元でも白い稲妻のエフェクトは出る。狙いやすい方でいい。蛇を三匹とも切断してしばらくすると、ダークネスが「でかいのをお見舞いしてやれ！」と言ってくる。

止め

メテオを使いたい人もいるだろうが、サンダーのほうが確実。MPが足りない場合は怨霊弾か、ワームマン化した仲間を倒して補給。

エンディング

お茶目なダークネスとアリシアの笑顔、「The Vanishing Sky」の旋律を堪能しよう。よく読むと、アリシアのその後と思われる事件記事が、新聞に英文で書かれている。